



UPPSALA  
UNIVERSITET

Rapport nr 6, 2016

# Lärarnas åsikter om Nationella provet i geografi 9. Sammanställning av lärarenkät 2016 och analys av trender 2014-2016.

Andreas Alm Fjellborg

## Förord

Rapportserien *Om nationella prov i Geografi* kommer att redovisa studier och diskutera resultat i syfte att kontinuerligt utveckla och kvalitetssäkra ämnesproven i geografi. Under arbetet med att utveckla ämnesproven i geografi fann provgruppen ett behov av en plats där studier utifrån olika aspekter av ämnesproven kan publiceras för en större läsekrets. Vi vill med denna rapportserie även stimulera till diskussion i och om ämnet geografi, dess syften, innehåll och metoder samt stödja ämnesdidaktisk forskning, kunskapsbildning, utbildning och undervisning.

Gruppen för nationella prov i geografi för åk 9 och bedömningsstöd för åk 6 arbetar sedan 2012 på Skolverkets uppdrag vid Institutionen för pedagogik, didaktik och utbildningsstudier, Uppsala universitet.

Uppsala i september 2016

Lena Molin  
Projektledare för Nationella prov i geografi åk 6 och 9  
Institutionen för pedagogik, didaktik och utbildningsstudier  
Uppsala Universitet

## Inledning

Efter avslutat nationellt ämnesprov i geografi ombeds lärarna, vars elever genomfört provet, att besvara en enkät via provgruppens hemsida ([www.natprov.edu.uu.se](http://www.natprov.edu.uu.se)). Samtliga lärare får inloggningsuppgifter utskickade i häftet *Lärarinformation* tillsammans med upplysningar angående provet samt vilka elevresultat som lärarna också skall rapportera in via webben.

Efter regeringsbeslut under våren 2015 blev de nationella proven i SO/NO frivilliga för årskurs 6. Detta omfattar också ämnesprovet i geografi. Därmed omvandlades de tidigare nationella ämnesproven i geografi för årskurs 6 till nationella bedömningsstöd. Enkät i anslutning till bedömningsstödet finns också men har till dags dato inte genererat någon nämnvärd svarsfrekvens och analys av uppfattningen kring detta bedömningsstöd kommer att avhandlas i senare rapporter. Detta betyder att denna rapport skiljer sig något från tidigare års rapporter i anslutning till lärarenkäterna då endast årskurs 9 kommer att analyseras. All redovisad data som rapporteras i denna text kommer från provgruppens egen sammanställning om inget annat anges.

I denna sammanställning redovisas enkätsvaren från lärarna som besvarat den och resultatet för årskurs 9 redovisas. Inledningsvis kan sägas att 213 lärare (42,7 % män och 57,2 % kvinnor) besvarade enkäten vilket är färre svar jämfört med tidigare år, generellt har svarsfrekvensen sjunkit för varje år. För att underlätta jämförelser mellan de olika nationella proven i SO har svarsalternativen ändrats något till innevarande år. Men det kan ändå vara värt att framföra några trender över tid. Den stora merparten av lärarna som genomförde provet har relativt lång erfarenhet av undervisning (11-17 år) något som visas i diagram 1. Vissa skillnader gentemot föregående år är värda att påvisa. Cirka 78 % av lärarna i uppger att de har över 11 års undervisningserfarenhet att jämföra med ca 65 % 2015 vilket då var i linje med tidigare år

Diagram 1. Antal år i yrket, åk 9 2016  
(N=213)

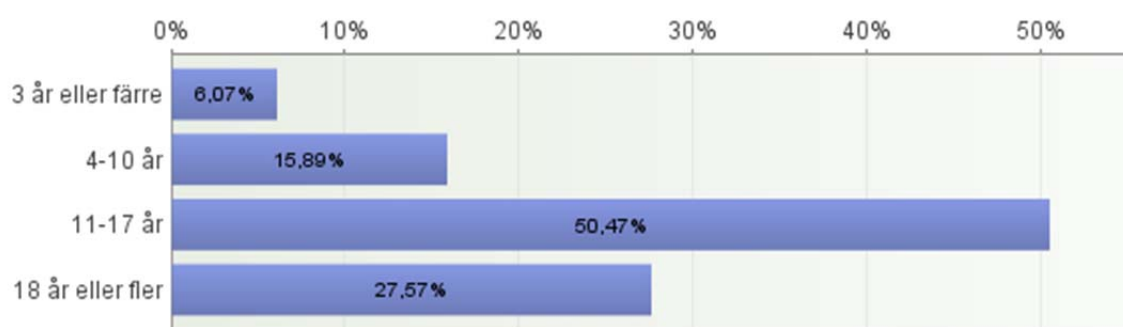


Diagram 2. Antal år i yrket, åk 9 2015 (N=341)

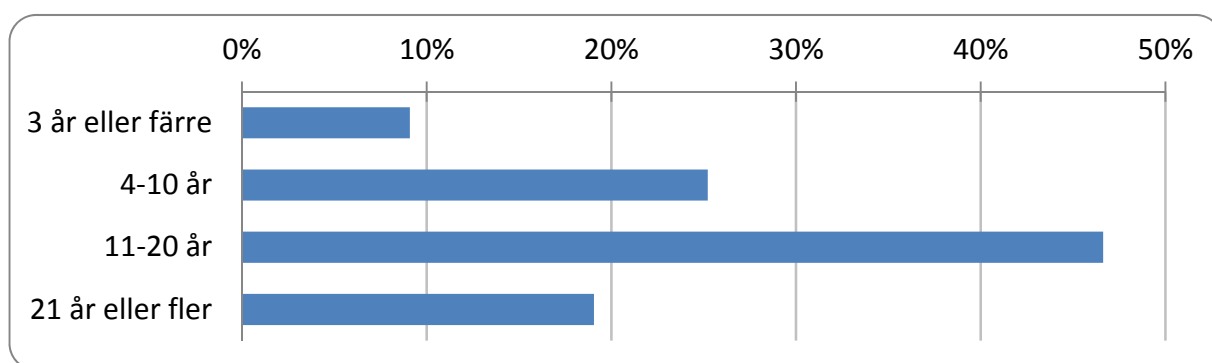


Diagram 3 och 4 visar att det finns en stor spridning när det gäller antal högskolepoäng i geografi för lärare som undervisar i ämnet och ansvarar för genomförande av proven. I årskurs 9 saknar nästan 24 % helt utbildning i ämnet 2015 en siffra som stiger till 30,48 % 2016. För årskurs 9 har andelen som saknar utbildning i geografi sjunkit med närmare 6 %, vilket också var fallet mellan åren 2014 och 2015. Vi ser en tydlig nedåtgående trend bland lärarna som besvarat enkäten i relation till deras formella ämnesutbildning. Sammantaget har lärarna en generellt längre utbildning i geografi jämfört med tidigare år.

Diagram 3. Antal högskolepoäng i geografi, åk 9 2016

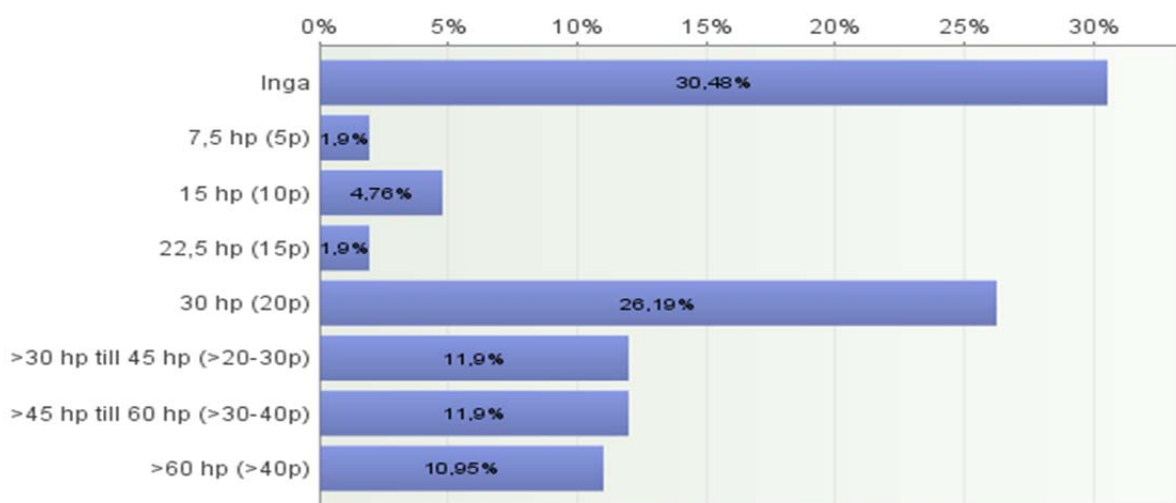
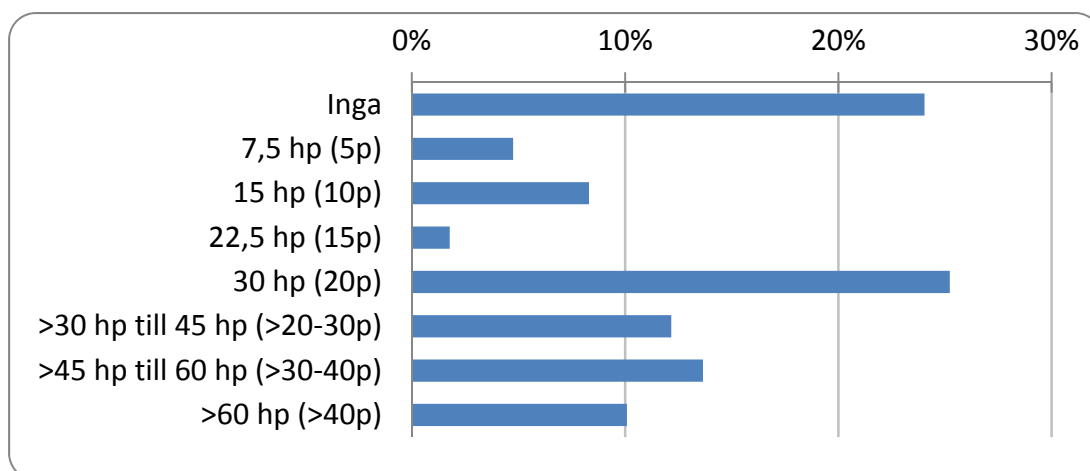


Diagram 4. Antal högskolepoäng i geografi, åk 9 2015



## Enkätens frågor

Enkäten som lärarna ombetts besvara bestod av en inledande del med bakgrundsinformation som presenterats ovan samt information om kommun och ålder hos lärarna. Därefter ställdes generella frågor kring lärarnas och deras elevers uppfattning om ämnesprovet i geografi. Efterföljande frågor var strukturerade utifrån olika teman som redovisas nedan. I anslutning till dessa frågor kunde lärarna lämna kommentarer.

## Förberedelser inför det Nationella provet

Majoriteten av lärarna har använt sig av provuppgifter som tillhandahållits genom provgruppens hemsida 65,4% vilket är en liten nedgång jämfört med föregående år (67,1 %). I 71,8 % av fallen har lärarna uppgett att de gjort någon särskild undervisningsinsats efter beskedet om att skolan tilldelats provet i geografi. Vilket är något fler än 2015 då 67,7 % uppgav att de gjort särskilda undervisningsinsatser. Enligt kommentarerna kring denna fråga handlade undervisningsinsatserna dels om repetition av tidigare undervisning samt övningar och genomgång utifrån föregående års prov. Flertalet kommentarer påpekar användbarheten i de äldre proven och exempelfrågorna som finns tillgängliga. Dock påpekar vissa lärare att de bör uppdateras.

## Helhetsbedömning, omfattning och svårighetsgrad

Diagram 5. Lärarnas uppfattning om provet, 2016

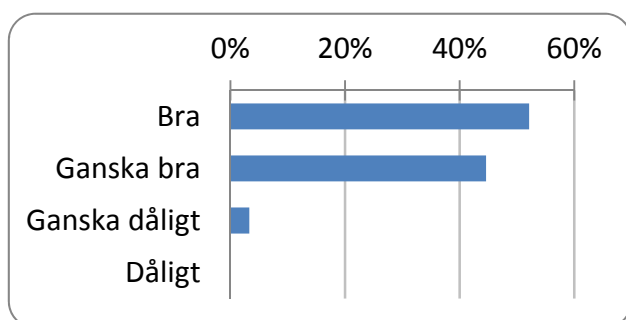
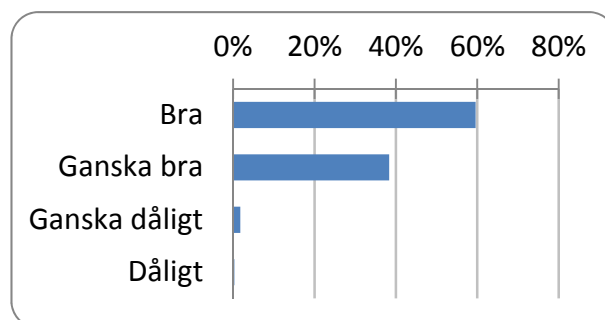


Diagram 6. Lärarnas uppfattning om provet, 2015



Helhetsbedömningen (diagram 5 och 6) visar att de flesta lärare anser att provet var ganska bra eller bra. 96,7 % av lärarna 2016 och 98,1 % 2015 svarade något av dessa två alternativ. Reaktionerna på provet kan därmed anses vara mycket positiva. En liten ökning vad gäller årskurs 9 (från 97,2 till 98,1 %) mellan 2014 och 2015 kunde skönjas förra året och detta år genererar en liten minskning av detta resultat. Frågan rörande omfattningen av provet visar att den stora merparten av lärarna anser att provet varit lagom omfattande. Dock är det 32 % av lärarna som anser att det är för omfattande att jämföra med 26,8 % som anser detta 2015 och 22 % ansåg detta 2014. De mer kritiska kommentarerna handlar till viss del om omfattningen på provet generellt och andra kommentarer lyfter fram ”resonerafrågor” som ibland anses vara för många. Men de flesta kommentarerna handlar om att provet visar upp en bra variation som på ett bra sätt fångar elevernas kunskapsnivåer inom geografiämnet. Samtidigt finns flera kommentarer som är kritiska till att samma förmåga testas på flera frågor, dock finns det många kommentarer som påpekar samma sak men att det är positivt att testa samma förmåga flera gånger så att eleverna får fler chanser att nå de högre betygsstegen samt att det centrala innehållet för ämnet täcktes på ett

tillfredsställande sätt. Sammantaget anser lärarna i årskurs 9 att provet är varierande men något omfångsrikt, samt att samma förmåga testas för många gånger i vissa fall.

	För lätt	Lagom	För svårt	Totalt
Delprov A	5,16%	92,02%	2,82%	213
Delprov B	3,79%	93,84%	2,37%	211
Totalt	4,48%	92,92	2,59	424

	För lätt	Lagom	För svårt	Totalt
Delprov A	2,97%	93,18%	3,86%	337
Delprov B	2,72%	94,26%	3,02%	331
Totalt	2,84%	93,71%	3,44%	668

Bedömningen av svårighetsgraden i de respektive delproven visar på en ganska stor samstämmighet om att proven var lagom svåra. Det är viss skillnad jämfört med 2013 och 2014 år, då cirka 89 % i ansåg att provet var lagom svåra i båda årskurserna. 2015 års prov visar således på en klar förbättring när det gäller den svårighetsgrad som lärarna anser att provet har. Medan årets prov har en liten sänkning av dessa siffror. Dock är det i år fler lärare som anser att provet är för lätt medan tidigare år har lärarna i större utsträckning angett att provet är för svårt än för lätt.

En del av förklaringen till de sjunkande siffrorna är att lärarna anser att balansen mellan öppna och slutna frågor var sämre i år jämfört med tidigare 76 % positiva 2016 medan 89 % var nöjda 2014 och 2015. Till viss del återger lärarna rättningsbördan som en anledning att vilja ha fler slutna frågor tillsammans med att eleverna inte orkar med ett prov med många öppna frågor som kräver längre resonemang. Men samtidigt skriver många lärare att frågorna var bra och lagom svåra men att bedömningsmallen har visat att det är relativt enkelt att nå E och C nivåerna.

## Lärarinformation

En övervägande del av lärarna anser att häftet med lärarinformation var ett tillräckligt stöd i förberedelserna inför provet, 99,5 % 2016 och 99,4 % 2015. Detta visar på en förbättring gentemot föregående års prov och lärarinformation, om än marginell från redan höga nivåer.

## Anpassningar och elever i behov av särskilt stöd

Flertalet lärare anger att förlängd provtid samt läs- och skrivhjälp har använts då det behövs. 25 % anger att de använt CD:n/USB-minnet med inläst prov. Kommentarer kring detta handlar främst om att USB-minnet inte fungerat tillfredsställande. Att provet kraschade och eleverna fick göra om samt att det var svårt att växla mellan funktionerna att spela upp och skriva. Något som bör utredas vidare och för att säkerställa att tekniken fungerar. Övriga anpassningar handlar som tidigare år om förlängd provtid, uppläsning, översättningar av modersmåls lärare samt muntligt genomförande.

## Särskilt svåra frågor och skrivtid

34 % av lärarna ansåg att det fanns frågor som var svåra att förstå för eleverna. Motsvarande siffra för 2015 var 35 %. Dock har flera lärare pekat på att läsförståelsen är viktig för att sätta sig in i en del av uppgifterna. Samt att kravbilden i resonerafrågorna ibland blir otydlig för eleverna.

Ca 79 % av lärarna ansåg att skrivtiden var lagom lång motsvarande siffra 2015 var 83 %. Resterande andelar av lärarna fördelade sig relativt jämt mellan att anse att skrivtiden var för tilltagen respektive för kort, med en liten övervikt för att skrivtiden var för kort.

## Elever som följer kursplanen i svenska som andraspråk

På frågan som rör hur provet har fungerat för elever som följer kursplanen i svenska som andraspråk har ungefär 72 % angett att provet har fungerat bra eller ganska bra att jämföra med 66,9 % 2015. Många har använt språkstöd och överlag verkar provet fungerat relativt väl. Problem med omfattande frågor och svårt språk framförs som kritik. Samtidigt anger flera lärare att borträknat de mest nyanlända har det fungerat relativt väl.

## Speglar nationella provet undervisningen?

I årskurs 9 anger 2,38 % av lärarna att innehållet i provet har behandlats *i liten utsträckning* eller *inte alls* i undervisningen. Dock anger 52,3 % av lärarna i årskurs 9 att provets innehåll har behandlats *i relativt hög grad* i undervisningen medan 45 % anger att innehållet behandlats *i hög grad*. Överlag förefaller det vara så att innehållet i högre utsträckning har behandlats i undervisningen 2015 jämfört med 2014 medan det är en avsevärd minskning av de lärare som angett att undervisningen har täckt provet i hög utsträckning (45 % 2016, 67 % 2015). Därmed bryts den stigande trenden för de tre föregående åren

2014 skrev lärarna i sina kommentarer att en del av undervisningen bedrivits i tidigare årskurser och eleverna kan ha svårt att ha det färskt i minnet. Samtidigt ansåg många lärare att provet har gett dem idéer och tankar inför att planera framtida undervisning såsom diskussion om orsakssamband i flera led. Dyliga kommentarer återfinns även 2015 och 2016. Fler lärare menar på att eleverna har haft nytta av undervisning i NO för detta geografiprov, i avsevärt mycket större utsträckning än tidigare år. Kommentarer kring detta visar att lärarna anser detta vara både positivt och negativt. Flertalet skriver också att årets namngeografifrågor var svåra och oftast behandlats tidigare, exempelvis i årskurs 7.

## Bedömning, elevprestationer och breddvillkor

Lärarnas huvudsakliga uppfattning var att bedömningsanvisningarna gett dem bra eller tillräckligt stöd i bedömningen av elevernas prov, 86 % anger detta 2016 och 90 % av lärarna 2015. Det som lärarna efterfrågar mest frekvent är fler exempel på elevsvar, både sådana som tydligare klagör skillnaden mellan de olika betygsstegen särskilt för C-nivån. Överlag anger lärarna att bedömningsanvisningarna var tydliga och till god hjälp. Viss ökad hjälp kring orsakssamband önskas.

Det finns något fler kritiska kommentarer i årskurs 9, dessa efterlyser också fler elevsvarsexempel och mer information/vägledning kring bedömningen av orsakssamband. Det finns även lärare som anser att bedömningsanvisningarna bör innehålla exempel på svar som inte ger E.

Majoriteten av lärarna har också sambedömt elevernas svar i någon utsträckning, endast 8,53 % (20 % 2015) anger att de ensamma har bedömt alla elevsvar. Iögonfallande är ökningen av lärare som sambedömer och ökningen där elevprestationer helt har bedömts av en annan lärare.

Tabell 3 Bedömning av ämnesprovet 2015 och 2016

	Samtliga elevprestationer har sambedömts	Många elevprestationer har sambedömts	Vissa elevprestationer har sambedömts	Samtliga elevprestationer har bedömts av mig ensam	Samtliga elevprestationer har bedömts av annan lärare	På annat sätt
2016	24,64%	30,33%	27,01%	8,53%	7,58%	1,9%
2015	20,51%	22,32%	31,22%	20,21%	3,32%	2,41%

Tiden för bedömning av provet ligger generellt kring 40-60 minuter per prov (A+B).

En majoritet av lärarna anser att provresultatet ligger i linje med elevernas övriga prestationer under läsåret. Endast 3,76 % av lärarna 2016 anser att provresultatet bara stämmer överens för ett fåtal elever. Ingen anser att det inte stämmer överens alls.

I enkäten ombads även lärarna att ange om de ansåg att de olika betygsstegen var satta på en lagom nivå, eller för lätta eller svåra att uppnå. Resultaten för åren 2014, 2015 och 2016 redovisas i tabell 5.

E-gränsen har över tid ansetts för lätt. Detta gäller även 2016 med en liten ökning av lärare som anser detta. Vi ser även att fler lärare anser att D-gränsen anses överlag enklare innevarande år. A-gränsen är det i år färre som anser den vara för hög medan fler lärare anser att C-, B-, och A-gränserna är för lågt satta. Sammantaget ger detta att fler lärare avviker från att de anser att gränserna är rimliga, variationerna är små men särskilt viktigt att arbeta med är den relativt höga andelen lärare som anser att A och B-nivåerna är för högt satta.

Tabell 5. Provbetygsgränser 2014, 2015 och 2016 åk 9

	2014			2015			2016		
	För högt	Rimligt	För lågt	För högt	Rimligt	För lågt	För högt	Rimligt	För lågt
E	1,87%	76,11%	22,01%	1,50%	76,28%	22,22%	1,89%	74,06%	24,06%
D	1,46%	88,29%	10,24%	5,92%	86,92%	7,17%	4,83%	85,51%	9,66%
C	3,89%	89,78%	6,33%	4,94%	90,74%	4,32%	6,76%	87,44%	5,80%
B	8,80%	86,80%	4,40%	11,76%	84,21%	4,02%	15,05%	80,10%	4,85%
A	12,68%	80,98%	6,34%	13,58%	80,25%	6,17%	11,59%	81,16%	7,25%

## Sammanställning och användning av elevresultat

Elevernas resultat från det nationella ämnesprovet i geografi kommer att användas *i hög utsträckning* eller *i viss utsträckning* som underlag för elevernas ämnesbetyg, anger 98 % av lärarna i år jämfört med 95,1 % av lärarna 2015.



Diagram 7. I vilken utsträckning elevernas provresultat skall vägas in i ämnesbetyg, 2016.

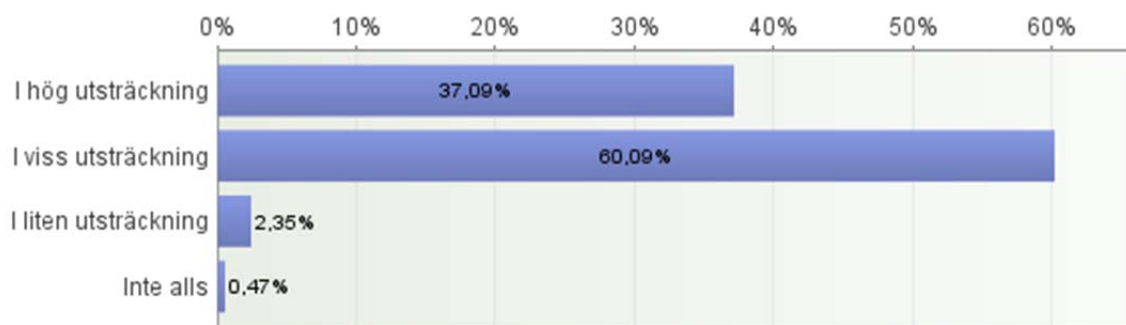
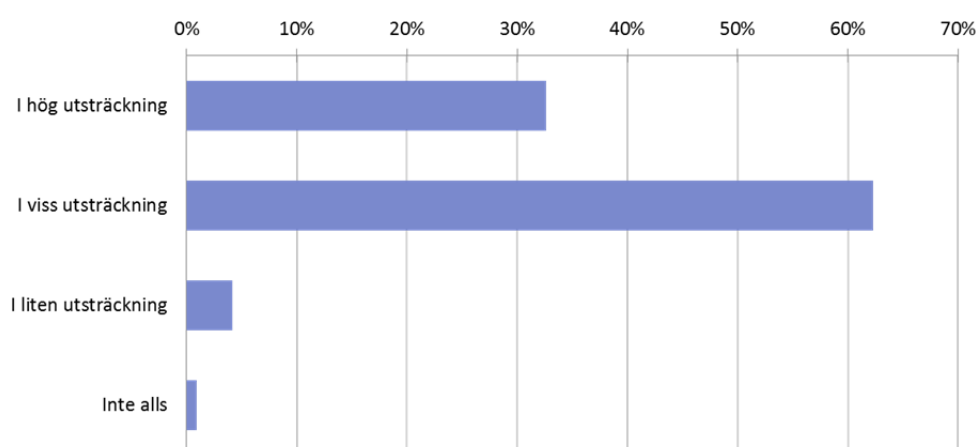


Diagram 8. I vilken utsträckning elevernas provresultat skall vägas in i ämnesbetyg, 2015



## Nationella prov och didaktiska diskussioner

Ungefär 9, 8% av lärarna som besvarat denna enkät genomförde ämnesprovet i geografi även förra året. 17 % genomförde inget SO-prov förra året, medan resterande lärare är fördelade relativt jämt över ämnesproven i religion, historia och samhällskunskap.

Diagram 9. I vilken utsträckning anser du att provet hjälpt dig att tolka kunskapskraven i kursplanen

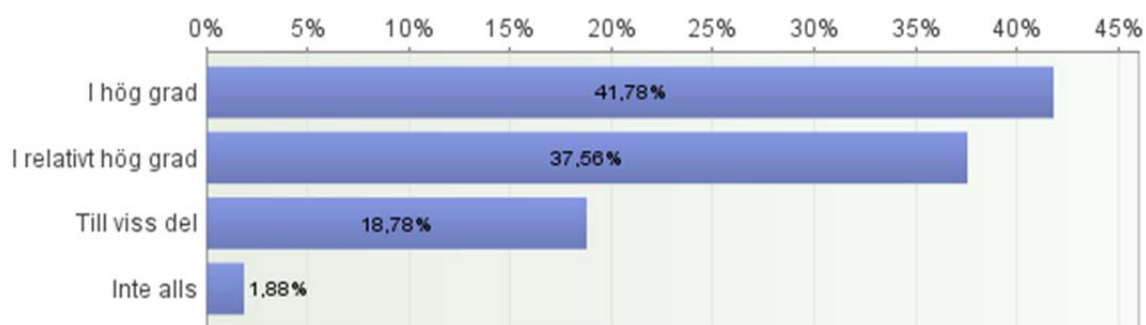
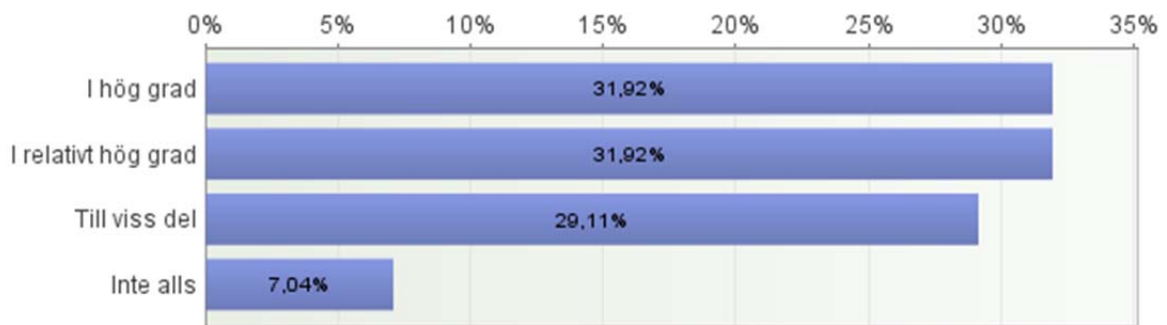


Diagram 10. I vilken utsträckning anser du att provet har satt igång didaktiska diskussioner med dina kollegor?



Relativt många av lärarna anser att proven hjälper lärarna i arbetet med att tolka kursplanen samt sätter igång didaktiska diskussioner. Både direkta sådana och mer långsiktiga. Det handlar om undervisningsplanering och tolkning av innehåll. Men kritik finns mot att proven ges sent, vilket försvårar direkta diskussioner, ökar stressen för att rätta färdigt snarare än att ge tid för diskussioner om innehåll och undervisning.

## Tack till alla lärare

Nationella provgruppen i geografi tackar lärarna för alla synpunkter och förslag som inkommit via enkäten, och på andra sätt, i anslutning till ämnesproven i geografi 2016. Era förslag och synpunkter är till stor hjälp i det fortsatta arbetet. Vi vill också tacka de lärare som anmält intresse för att delta i utprovningar och andra aktiviteter som provgruppen bjuder in till inför provet 2017. Ni som ännu inte anmält intresse är varmt välkomna att kontakta provgruppen.

## Kontakt

Hemsida: [www.natprov.edu.uu.se](http://www.natprov.edu.uu.se)

E-post: [natprov.geografi@edu.uu.se](mailto:natprov.geografi@edu.uu.se)

Projektledare: Lena Molin, [lena.molin@edu.uu.se](mailto:lena.molin@edu.uu.se)

## Rapportserien *Om nationella prov i geografi*

Grubbström, Ann & Alm Fjellborg, Andreas & Molin, Lena (2013) *Lärarnas åsikter om Nationella provet i geografi. Sammanställning av lärarenkät i samband med utprovningssomgången 2013.*

Alm Fjellborg, Andreas & Molin, Lena (2014) *Nationella ämnesprov i geografi och Kravgränssättning översyn och resultat av Angoff-metoden för nationella proven i geografi årskurs 6.*

Grubbström, Ann (2014) *Nationella provet i Geografi. Elevers upplevelser av provet och lärarnas syn på bedömning.*

Alm Fjellborg, Andreas (2014) *Lärarnas åsikter om Nationella provet i geografi åk 6 och 9. Sammanställning av lärarenkät 2014.*

Alm Fjellborg, Andreas (2015) *Lärarnas åsikter om Nationella provet i geografi åk 6 och 9. Sammanställning av lärarenkät 2015.*



UPPSALA  
UNIVERSITET