



UPPSALA
UNIVERSITET

Rapport nr 8, 2018

Lärarnas åsikter om Nationella provet i geografi 9. Sammanställning av lärarenkät 2018 och analys av trender 2014-2018.

Andreas Alm Fjellborg

Förord

Rapportserien *Om nationella prov i Geografi* kommer att redovisa studier och diskutera resultat i syfte att kontinuerligt utveckla och kvalitetssäkra ämnesproven i geografi. Under arbetet med att utveckla det nationella provet i geografi fann provgruppen ett behov av en plats där studier utifrån olika aspekter av ämnesproven kan publiceras för en större läsekrets. Vi vill med denna rapportserie även stimulera till diskussion i och om ämnet geografi, dess syften, innehåll och metoder samt stödja ämnesdidaktisk forskning, kunskapsbildning, utbildning och undervisning.

Gruppen för nationella prov i geografi för åk 9 och bedömningsstöd för åk 6 arbetar sedan 2012 på Skolverkets uppdrag vid Institutionen för pedagogik, didaktik och utbildningsstudier, Uppsala universitet.

Uppsala i november 2018

Lena Molin
Projektledare för Nationella prov i geografi åk 6 och 9
Institutionen för pedagogik, didaktik och utbildningsstudier
Uppsala Universitet

Inledning

Efter avslutat nationellt prov i geografi ombeds lärarna, vars elever genomfört provet, att besvara en enkät via ämnesprovets hemsida (www.natprov.edu.uu.se). Samtliga lärare får inloggningsuppgifter utskickade i häftet *Lärarinformation* tillsammans med upplysningar angående provet, samt vilka elevresultat som lärarna också skall rapportera in via webben.

Alla lärare som genomför provet ombeds att besvara en enkät vars syfte är att insamla information från ett brett underlag av lärare för vidare utveckling av proven. Denna rapport behandlar 2018 års enkät med diskussioner kring utvecklingen över tid av lärarnas åsikter. Denna rapport är den andra i raden av enkäter där Skolverket valt att inkludera frågor i de nationella provens olika enkäter. Dessa frågor kan ibland skilja sig från tidigare års formuleringar. Där det bedöms relevant kommer dessa nya frågor analyseras i relation till tidigare frågeformuleringar, medan det i andra fall finns snarlika frågeformuleringar men där det finns anledning att diskutera ordvalet och inriktningen vilket gör att frågorna inte direkt kan jämföras över tid. All redovisad data som rapporteras i denna text kommer från provgruppens egen sammanställning om inget annat anges.

I denna sammanställning redovisas enkätsvaren från lärarna som besvarat enkäten för det nationella provet i geografi för årskurs 9. Inledningsvis kan sägas att 183 lärare (44,3 % män och 55,7 % kvinnor) besvarade enkäten vilket något fler än föregående år 2017 (N=167), svarsfrekvensen har åren innan stadigt sjunkit. Den stora merparten av lärarna som genomförde provet har relativt lång erfarenhet av undervisning (11-20 år), se diagram 1. Vissa skillnader gentemot föregående år är värda att påtala. Cirka 73 % av lärarna i uppger att de har över 11 års undervisningserfarenhet, både 2018 och 2017, att jämföra med ca 78 % 2016 och 65 % 2014 och 2015.

Diagram 1: Antal år i yrket, åk 9 2018 (N=183)

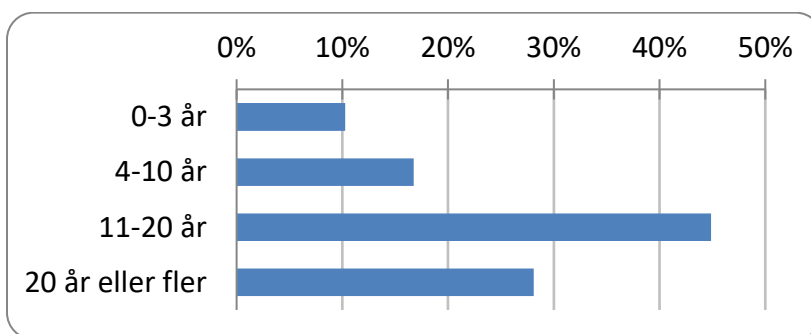


Diagram 2: Antal år i yrket, åk 9 2017 (N=167)

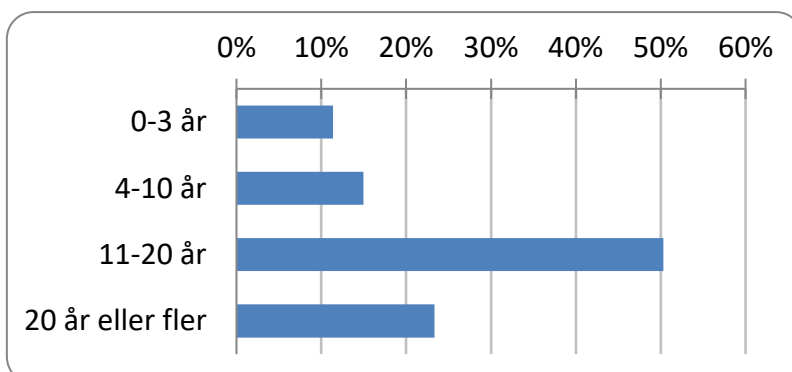
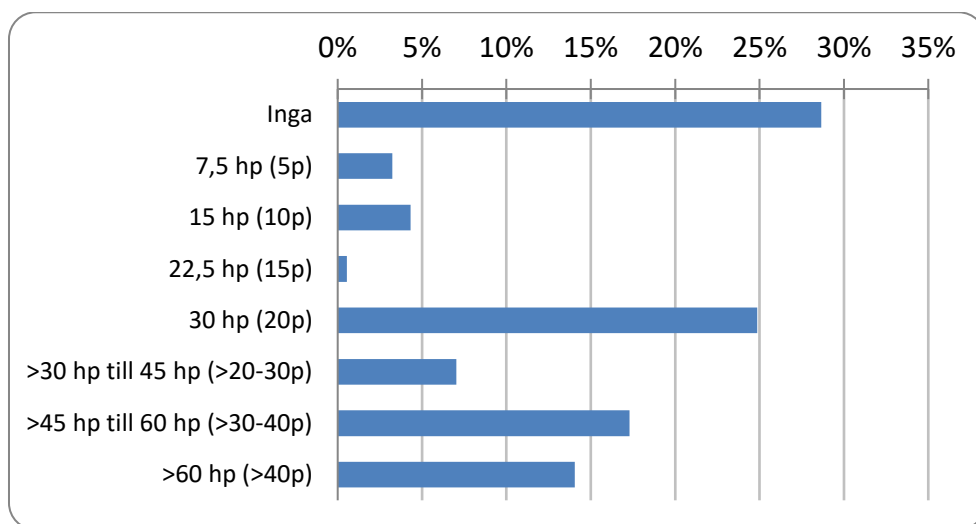


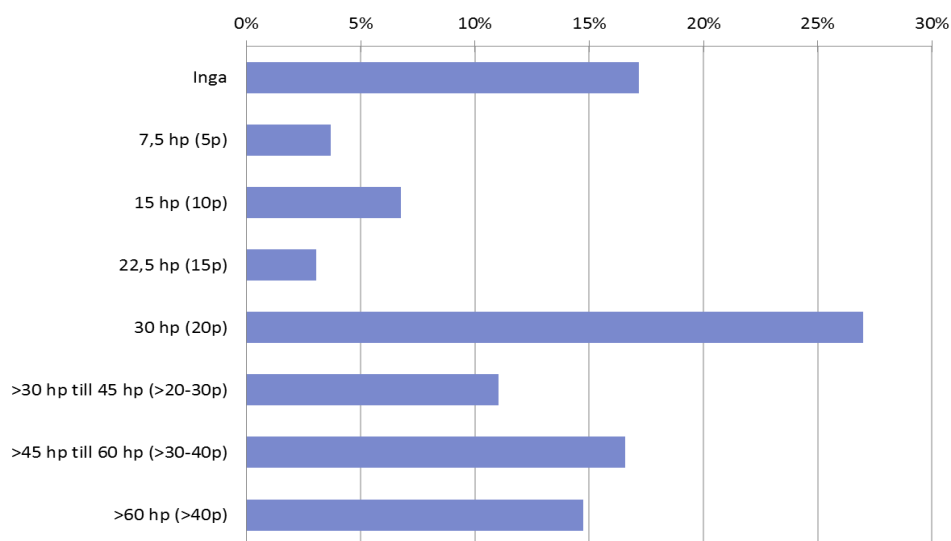
Diagram 3 och 4 visar att det finns en stor spridning när det gäller antal högskolepoäng i geografi för lärare som undervisar i ämnet och ansvarar för genomförande av proven. I årskurs 9 saknar nästan 24 % helt utbildning i ämnet 2015 en siffra som stiger till 30,48 % 2016 för att sedan minska 2017 till 17%. Påtagligt är att av lärarna som ansvarade för genomförandet av det nationella provet i geografi 2018 saknade hela 28,6 % akademisk utbildning i ämnet geografi.

Diagram 3: Antal högskolepoäng i geografi, åk 9 2018.



Sammantaget visar årets enkät på en avsevärd försämring av andelen lärare med ämnesutbildning som ansvarar för provet på skolorna. Ungefär 80 % av lärarna svarar att de har ämnesbehörighet för att jämföra med 83 % 2017.

Diagram 4. Antal högskolepoäng i geografi, åk 9 2017



Enkätens frågor

Enkäten som lärarna ombetts besvara bestod av en inledande del med bakgrundsinformation som presenterats ovan samt information om kommun och ålder hos lärarna. Därefter ställdes generella frågor kring lärarnas och deras elevers uppfattning om provet i geografi. Efterföljande frågor var strukturerade utifrån olika teman som redovisas nedan. I anslutning till dessa frågor kunde lärarna lämna kommentarer.

Förberedelser inför det Nationella provet

Fortsatt är det en nedgång av andelen lärare som har använt sig av provuppgifter som tillhandahållits genom provgruppens hemsida 47 %, att jämföra med 53 % 2017 och 2016 då 65,4 % använde dessa samt 67,1 % år 2015. Inför ämnesprovet 2018 uppger 87,5 % att de låtit eleverna genomföra frågor från tidigare nationella prov som förberedelse inför provet. Material från bedömningsportalen har använts i ca 27 % av fallen. Båda dessa siffror är större än 2017.

2016 uppgav 71,8 % av lärarna uppgett att de gjort någon särskild undervisningsinsats efter beskedet om att skolan tilldelats provet i geografi, vilket är något fler än 2015 då 67,7 % uppgav att de gjort särskilda undervisningsinsatser. Årets resultat i likhet med 2017, även om frågan är omformulerad, visar på att fler lärare använder sig av materialet som distribuerats från tidigare prov.

Helhetsbedömning, omfattning och svårighetsgrad

På frågan om lärarna uppfattar det nationella provet i geografi som bra instämmer en majoritet av lärarna i stor utsträckning eller helt med detta påstående. Diagram 5 och 6 visar att en större andel av lärarna är positivt inställda till provet 2018 än 2017.

Diagram 5. Lärarnas uppfattning om provet, 2018

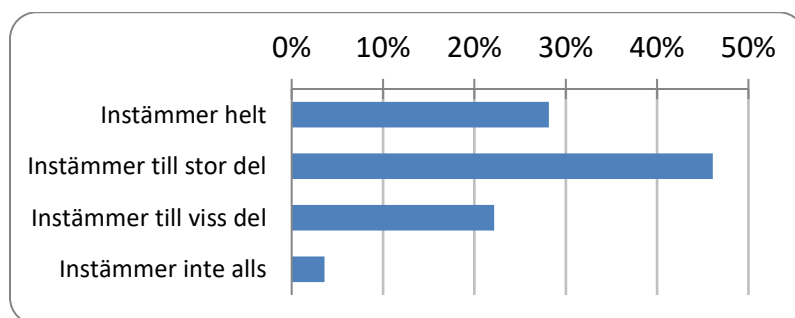
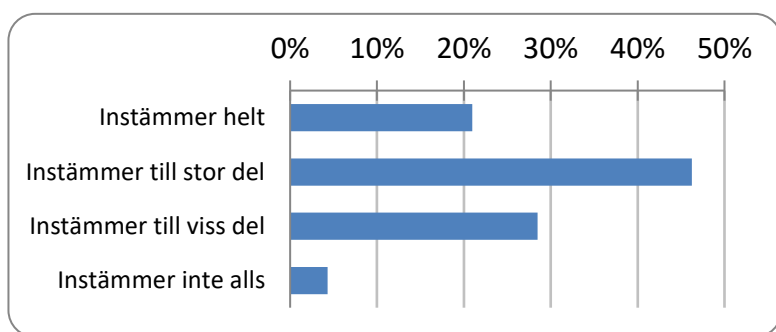


Diagram 6. Lärarnas uppfattning om provet, 2017



Helhetsbedömningen (diagram 5 och 6) visar att de flesta lärare anser att provet var bra. 96,7 % av lärarna 2016 och 98,1 % 2015 svarade något av de två mest positiva alternativen. 66 % svarar 2017 och 74 % 2018 att de instämmer helt eller till stor del i påståendet ”Provet som helhet är bra”. Även då det förefaller vara mindre positiva reaktioner på provet över tid, reaktionerna på provet kan ändå anses vara positiva. Frågan rörande omfattningen av provet visar att den stora majoriteten av lärarna anser att provet varit för omfattande. 58 % av lärarna som anser att det är för omfattande att jämföra med 52 % 2017, 32 % 2016, och 26,8 % som anser detta 2015. De mer kritiska kommentarerna handlar till viss del om omfattningen på provet generellt och andra kommentarer lyfter fram ”resonerafrågor” som anses vara för många. De positiva kommentarerna kring provet som helhet och omfattningen lyfter fram att provet täcker av de kunskapskrav som finns i geografi. Samtidigt finns flera kommentarer som är kritiska till att samma förmåga testas på flera frågor. Sammantaget anser lärarna i årskurs 9 att provet är varierande men omfattningsrikt, samt att samma förmåga testas för många gånger i vissa fall. Till detta kan också tilläggas att flertalet lärare hänvisar till för kort skrivtid och att elever därmed känner sig stressade att hinna med alla uppgifter.

Bedömningen av svårighetsgraden i de respektive delproven visar på en ganska stor samstämmighet om att delproven var lagom svåra. Det är viss skillnad jämfört med 2015 och 2016 då cirka 93 % i ansåg att provet var lagom svåra. 2017 års prov visar således på en klart ökande andel lärare som anser att provet var för svårt. Det är tydligt att det främst är Delprov B som anses svårt men båda delproven anses svåra enligt lärarna. För 2018 ökar andelen som anser att provet är lagom svårt. Främst sjunker andelen som anser att provet är för svårt.

Tabell 1 Provets svårighetsgrad åk 9, 2018

	För lätt	Lagom	För svårt	Totalt
Delprov A	3,76%	87,63%	8,6%	186
Delprov B	3,80%	88,59%	7,61%	184

Provets svårighetsgrad åk 9, 2017

	För lätt	Lagom	För svårt	Totalt
Delprov A	4,79%	85,03%	10,18%	167
Delprov B	2,42%	83,03%	14,55%	165

Trots en ökning av andelen som anser att proven är lagom svåra så finns det en ökning av lärare som anger att balansen mellan slutna och öppna uppgifter inte är tillfredställande. Till viss del återger lärarna bedömningsbördan som en anledning att vilja ha fler slutna frågor tillsammans med att eleverna inte orkar med ett prov med många öppna frågor som kräver längre resonemang. Men samtidigt skriver många lärare att frågorna var bra och lagom svåra. Av kommentarerna att döma ligger lärarnas åsikter om svårighetsgrad, omfattning och relationen mellan öppna och slutna frågor i linje med tidigare år.

Lärarinformation

En övervägande del av lärarna anser att häftet med lärarinformation var ett tillräckligt stöd i förberedelserna inför provet, 94 % 2018, 97 % 2017, 99,5 % 2016 och 99,4 % 2015. Detta visar på en liten försämring gentemot föregående års prov och lärarinformation, om än marginell från redan höga nivåer.

Anpassningar och elever i behov av särskilt stöd

Flertalet lärare anger att förlängd provtid samt läs- och skrivhjälp har används då det behövs. Övriga anpassningar handlar som tidigare år om förlängd provtid, uppläsning, översättningar av modersmålslärare samt muntligt genomförande.

Särskilt svåra frågor och skrivtid

46 % av lärarna ansåg att det fanns frågor som var svåra att förstå för eleverna. Motsvarande siffra för 2017 var 40 % och 2016 var det 34 %. Det råder relativ samstämmighet i kommentarerna och några få frågor är återkommande samtidigt som vissa lärare återger att vissa av resoneringsfrågorna varit svåra att förstå och eleverna har då svarat fel.

Ca 55 % av lärarna ansåg att skrivtiden var lagom lång motsvarande siffra 2015 var 83 % och 79 % 2016 samt 70 % 2017. Tillskillnad från föregående år ansåg 42 % av lärarna att skrivtiden var för kort medan bara ett fåtal ansåg den vara för lång. 2017 syns samma

mönster även om andelen som anser skrivtiden vara för kort ökar. Tidigare år har fördelningen mellan de som anser skrivtiden vara för lång respektive för kort varit jämn.

Elever som följer kursplanen i svenska som andraspråk

På frågan som rör hur provet har fungerat för elever som följer kursplanen i svenska som andraspråk har ungefär 53 % angett att provet fungerat bra eller ganska bra. Detta är att jämföra med 62 % 2017, 72 % 2016 och 66,9 % 2015. Många har använt språkstöd och överlag verkar provet fungerat relativt väl. Problem med omfattande frågor och svårt språk framförs som kritik.

Speglar nationella provet undervisningen?

I årskurs 9 anger 4 % av lärarna att innehållet i provet har behandlats *till viss del* eller *inte alls* i undervisningen. 44 % av lärarna i årskurs 9 anger att provets innehåll har behandlats i *hög grad* i undervisningen och 51 % anger att innehållet behandlats i *relativt hög grad*. Överlag förefaller det vara så att innehållet i högre utsträckning har behandlats i undervisningen 2018 jämfört med både 2016 och 2017, skillnaden mellan 2016 och 2017 är marginell.

2014 skrev lärarna i sina kommentarer att en del av undervisningen bedrivits i tidigare årskurser och eleverna kan ha svårt att ha det färskt i minnet. Samtidigt ansåg många lärare att provet har gett dem idéer och tankar inför att planera framtida undervisning såsom diskussion om orsakssamband i flera led. Dylika kommentarer återfinns även 2015, 2016 och 2017 samt – men i mindre utsträckning – 2018. Fler lärare menar att frågor rörande miljö och hållbar utveckling fått för stort genomslag i provet 2018.

Bedömning, elevprestationer och breddvillkor

Lärarnas huvudsakliga uppfattning var att bedömningsanvisningarna gett dem bra eller tillräckligt stöd i bedömningen av elevernas prov, 80 % anger detta 2017, 86 % 2016 och 90 % av lärarna 2015. Lärarna anser detta år att provet är för omfattande och tidskrävande både att skriva och bedöma. Överlag anger lärarna att bedömningsanvisningarna var tydliga och till god hjälp, det efterfrågas exempel på svar som ger F, samt att resonerafrågornas bedömningsanvisningar emellanåt är svårtolkade. Till exempel anger flera lärare att det kan vara svårt att följa progressionen i bedömningsanvisningarna samt att det finns vissa problem då högre antal belägg på en fråga kräver flera orsakssamband eller perspektiv snarare än djup i ett eller ett par.

Majoriteten av lärarna har också sambedömt elevernas svar i någon utsträckning, dock har 17 % av lärarna som svarat på enkäten bedömt alla elevsvar själva, endast 8,53 % gjorde detta 2016 och 20 % 2015. Det är iögonfallande att många lärare rättar proven helt på egen hand.

Tabell 2 Bedömning av ämnesprovet 2015, 2016, 2017 och 2018

	Samtliga elevprestationer har sambedömts	Många elevprestationer har sambedömts	Vissa elevprestationer har sambedömts	Samtliga elevprestationer har bedömts av mig ensam	Samtliga elevprestationer har bedömts av annan lärare	På annat sätt
2018	22,04%	32,79%	29,03%	10,21%	5,37%	0,50%
2017	22,28%	29,51%	22,28%	16,26%	6,02%	3,61%
2016	24,64%	30,33%	27,01%	8,53%	7,58%	1,9%
2015	20,51%	22,32%	31,22%	20,21%	3,32%	2,41%

En majoritet (81 %) av lärarna anser att provresultatet ligger i linje med elevernas övriga prestationer under läsåret. Endast 3,76 % av lärarna 2016 anser att provresultatet bara stämmer överens för ett fåtal elever, eller inte alls detta sjunker till 3,06 % 2017 och ökar till 4 % 2018.

I enkäten ombads även lärarna att ange om de ansåg att de olika betygsstegen var satta på en lagom nivå, eller för lätta eller svåra att uppnå. Resultaten för åren 2014, 2015, 2016 2017 och 2018 redovisas i tabell 3.

E-gränsen har över tid ansetts för lätt. Detta gäller även 2016 med en liten ökning av lärare som anser detta. Vi ser även att fler lärare anser att D-gränsen anses enklare innevarande år jämfört med 2016. A- gränsen är det i år fler som anser den vara för hög medan fler lärare anser att C-, B-gränserna är rimligt satta. Sammantaget ger detta att fler lärare anser att gränserna är rimliga, variationerna är små men särskilt viktigt att arbeta med är de relativt höga andelen lärare som anser att A och B-nivåerna är för högt satta.

Tabell 3: Provbetygsgränser, 2014-2018, åk 9

	2014			2015			2016		
	För högt	Rimligt	För lågt	För högt	Rimligt	För lågt	För högt	Rimligt	För lågt
E	1,87%	76,11%	22,01%	1,50%	76,28%	22,22%	1,89%	74,06%	24,06%
D	1,46%	88,29%	10,24%	5,92%	86,92%	7,17%	4,83%	85,51%	9,66%
C	3,89%	89,78%	6,33%	4,94%	90,74%	4,32%	6,76%	87,44%	5,80%
B	8,80%	86,80%	4,40%	11,76%	84,21%	4,02%	15,05%	80,10%	4,85%
A	12,68%	80,98%	6,34%	13,58%	80,25%	6,17%	11,59%	81,16%	7,25%
	2017			2018					
	För högt	Rimligt	För lågt	För högt	Rimligt	För lågt			
E	2,45%	74,23%	23,31%	5,41%	69,19%	25,41%			
D	3,14%	88,68%	8,18%	2,21%	90,61%	7,18%			
C	4,40%	91,19%	4,40%	3,30%	92,31%	4,40%			
B	11,88%	80,63%	7,50%	7,69%	90,11%	2,20%			
A	13,66%	78,26%	8,07%	16,48%	80,22%	3,30%			

Sammanställning och användning av elevresultat

Elevernas resultat från det nationella provet i geografi kommer att användas *i hög grad* eller *i ganska hög grad* som underlag för elevernas ämnesbetyg, anger 87 % av lärarna vilket är en liten nedgång mot tidigare år (se Diagram 7-10).

Diagram 7. I vilken grad kommer du att väga in provresultatet vid bedömning/betygssättning? 2018

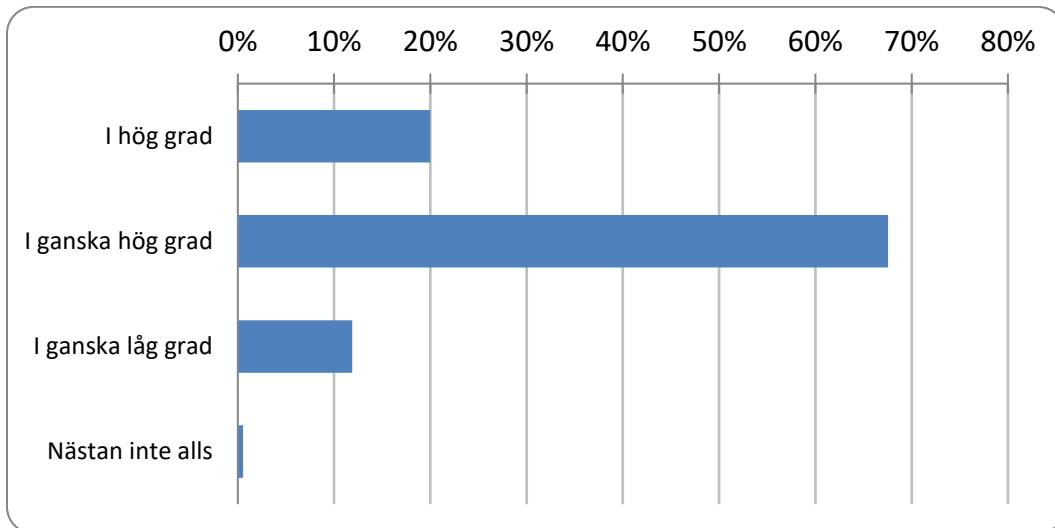


Diagram 8. I vilken grad kommer du att väga in provresultatet vid bedömning/betygssättning? 2017

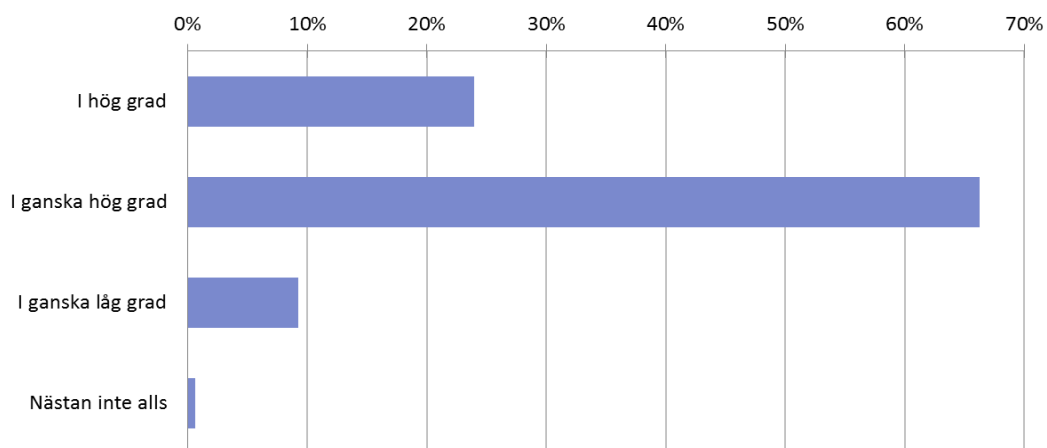


Diagram 9. I vilken utsträckning elevernas provresultat skall vägas in i ämnesbetyg, 2016.

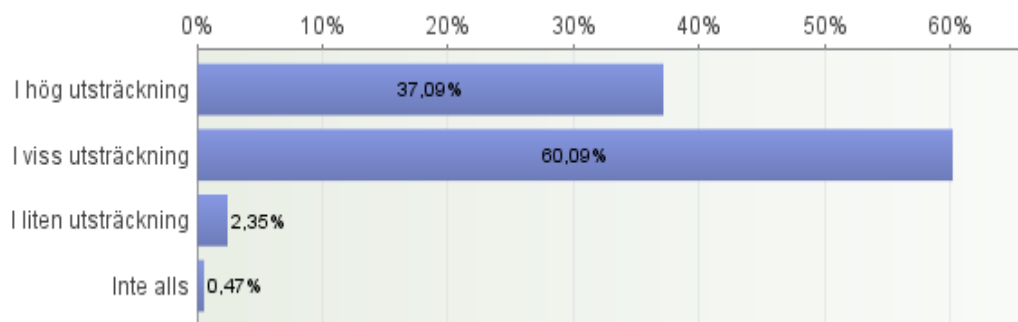
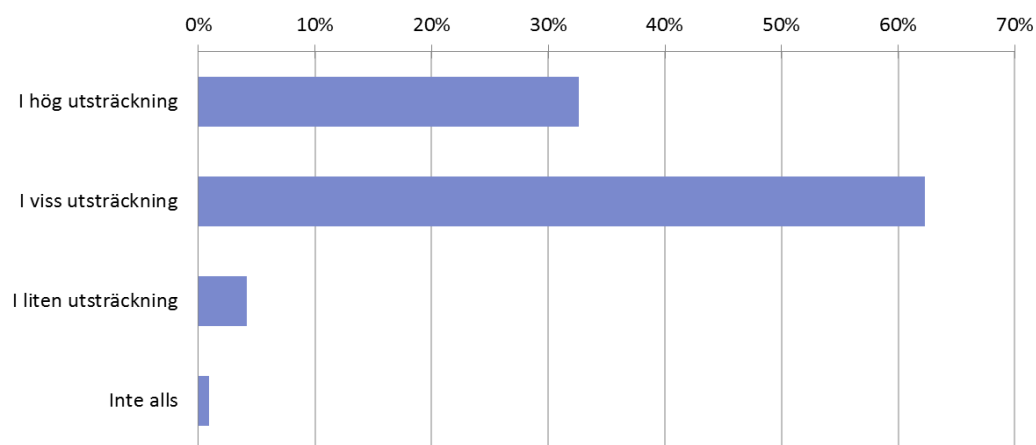


Diagram 10. I vilken utsträckning elevernas provresultat skall vägas in i ämnesbetyg, 2015



Nationella prov och didaktiska diskussioner

Tidigare år ställdes frågan ”I vilken utsträckning anser du att provet hjälpt dig att tolka kunskapskraven i kursplanen”, detta år och 2017, ställdes påståendet ”Provet som helhet bidrar till att konkretisera kursplanen”. Svaren på 2017-2018 års fråga samt 2015 och 2016 redovisas i diagrammen 11 till 14.

Diagram 11. Provet som helhet bidrar till att konkretisera kursplanen, 2018

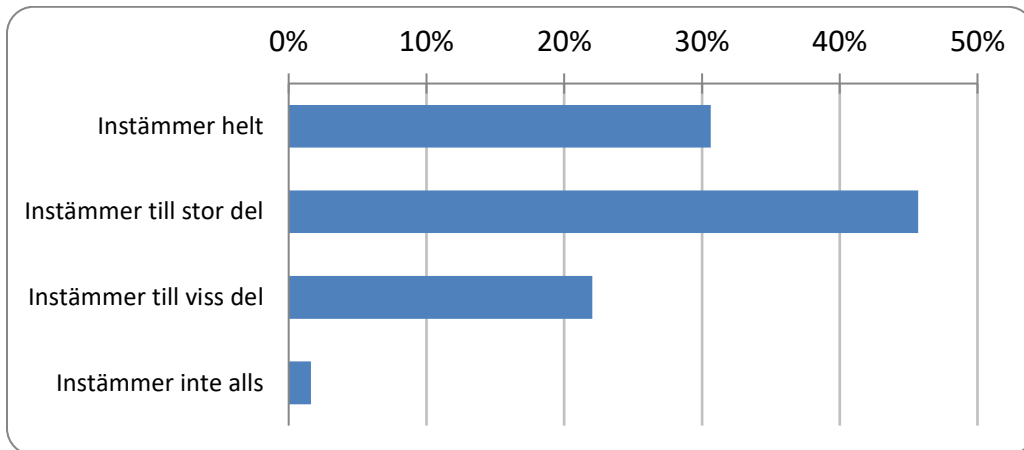


Diagram 12. Provet som helhet bidrar till att konkretisera kursplanen, 2017

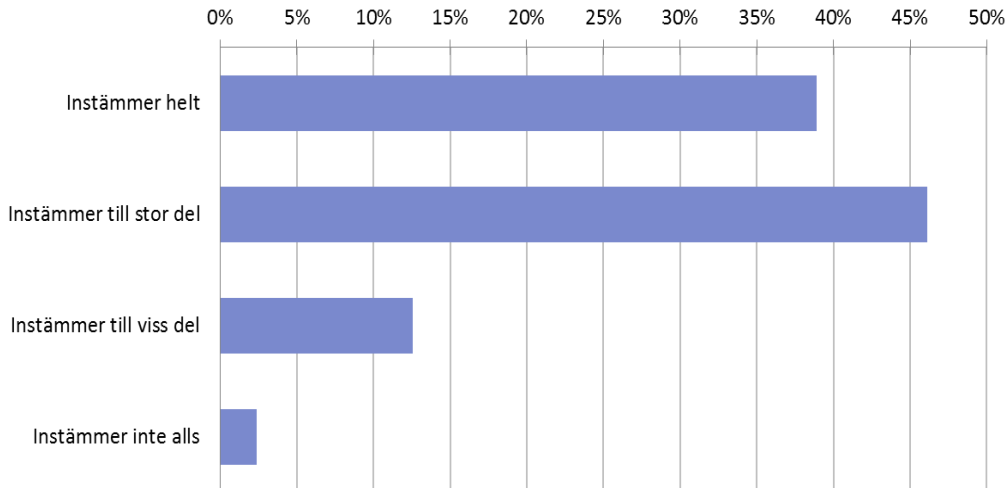


Diagram 13. I vilken utsträckning anser du att provet hjälpt dig att tolka kunskapskraven i kursplanen 2016

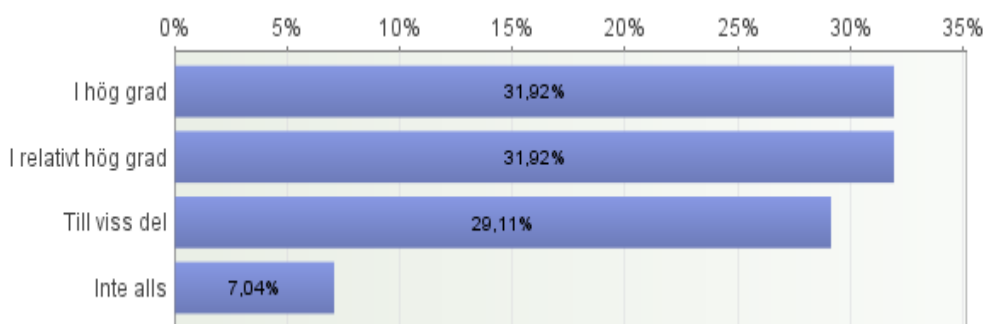
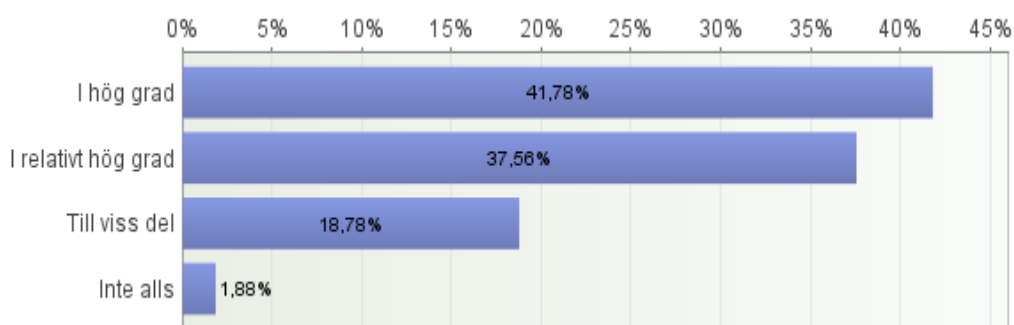


Diagram 14. I vilken utsträckning anser du att provet har satt igång didaktiska diskussioner med dina kollegor? 2015



Relativt många av lärarna anser att proven hjälper lärarna i arbetet med att tolka kursplanen samt sätter igång didaktiska diskussioner. Både direkta sådana och mer långsiktiga. Det handlar om undervisningsplanering och tolkning av innehåll. Men kritik finns mot att proven ges sent, vilket försvårar direkta diskussioner, ökar stressen för att rätta färdigt snarare än att ge tid för diskussioner om innehåll och undervisning.

Avslutning

Enkäten 2018 har en högre svarsfrekvens jämfört med 2017 och bryter därmed med den nedåtgående trenden. Det återstår att se om detta håller i sig framgent. Den visar också att lärarna på det hela taget är mindre nöjda med årets prov jämfört med tidigare omgångar. Det visar sig att mycket av kritiken handlar om omfattningen och till viss del svårigheten på de längre frågorna där eleverna ombeds att resonera eller argumentera om olika geografiska processer eller skeenden. Enkäten visar också att 12,9% av lärarna anger att deras elever i huvudsak hade negativa reaktioner på provet, detta betyder att 87,1 % hade blandade reaktioner eller i huvudsak positiva reaktioner (24%). Vidare anser lärarna att bedömningsanvisningarna i huvudsak varit bra, att elevernas prestationer ligger i linje med provresultaten samt att 66% anger att provet sätter igång didaktiska diskussioner i lärarkollegiet. Vidare anger flera lärare i sina kommentarer att provet konkretiserar kursplanen, är formativa för den egna undervisningen och att den stora behållningen är de diskussioner dessa lärare har med sina kollegor i bedömningen eller i andra sammanhang. De formativa aspekterna av provet kommer inte eleverna i den årskull som genomför proven till gagn, men kommande elevers undervisning kan formas av proven.

Tack till alla lärare

Nationella provgruppen i geografi tackar lärarna för alla synpunkter och förslag som inkommit via enkäten, och på andra sätt, i anslutning till ämnesproven i geografi 2018. Era förslag och synpunkter är till stor hjälp i det fortsatta arbetet. Vi vill också tacka de lärare som anmält intresse för att delta i utprovningar och andra aktiviteter som provgruppen bjuder in till inför provet 2019. Ni som ännu inte anmält intresse är varmt välkomna att kontakta provgruppen.

Kontakt

Hemsida: www.natprov.edu.uu.se

E-post: natprov.geografi@edu.uu.se

Projektledare: Lena Molin, lena.molin@edu.uu.se

Rapportserien Om nationella prov i geografi

Grubbström, Ann & Alm Fjellborg, Andreas & Molin, Lena (2013) *Lärarnas åsikter om Nationella provet i geografi. Sammanställning av lärarenkät i samband med utvärderingsomgången 2013.*

Alm Fjellborg, Andreas & Molin, Lena (2014) *Nationella ämnesprov i geografi och Kravgränssättning översyn och resultat av Angoff-metoden för nationella proven i geografi årskurs 6.*

Grubbström, Ann (2014) *Nationella provet i Geografi. Elevers upplevelser av provet och lärarnas syn på bedömning.*

Alm Fjellborg, Andreas (2014) *Lärarnas åsikter om Nationella provet i geografi åk 6 och 9. Sammanställning av lärarenkät 2014.*

Alm Fjellborg, Andreas (2015) *Lärarnas åsikter om Nationella provet i geografi åk 6 och 9. Sammanställning av lärarenkät 2015.*

Alm Fjellborg, Andreas (2016) *Lärarnas åsikter om Nationella provet i geografi 9. Sammanställning av lärarenkät 2016 och analys av trender 2014-2016*

Alm Fjellborg, Andreas (2017) *Lärarnas åsikter om Nationella provet i geografi 9. Sammanställning av lärarenkät 2017 och analys av trender 2015-2017*

Alm Fjellborg, Andreas (2018) *Lärarnas åsikter om Nationella provet i geografi 9. Sammanställning av lärarenkät 2017 och analys av trender 2014-2017*



UPPSALA
UNIVERSITET